

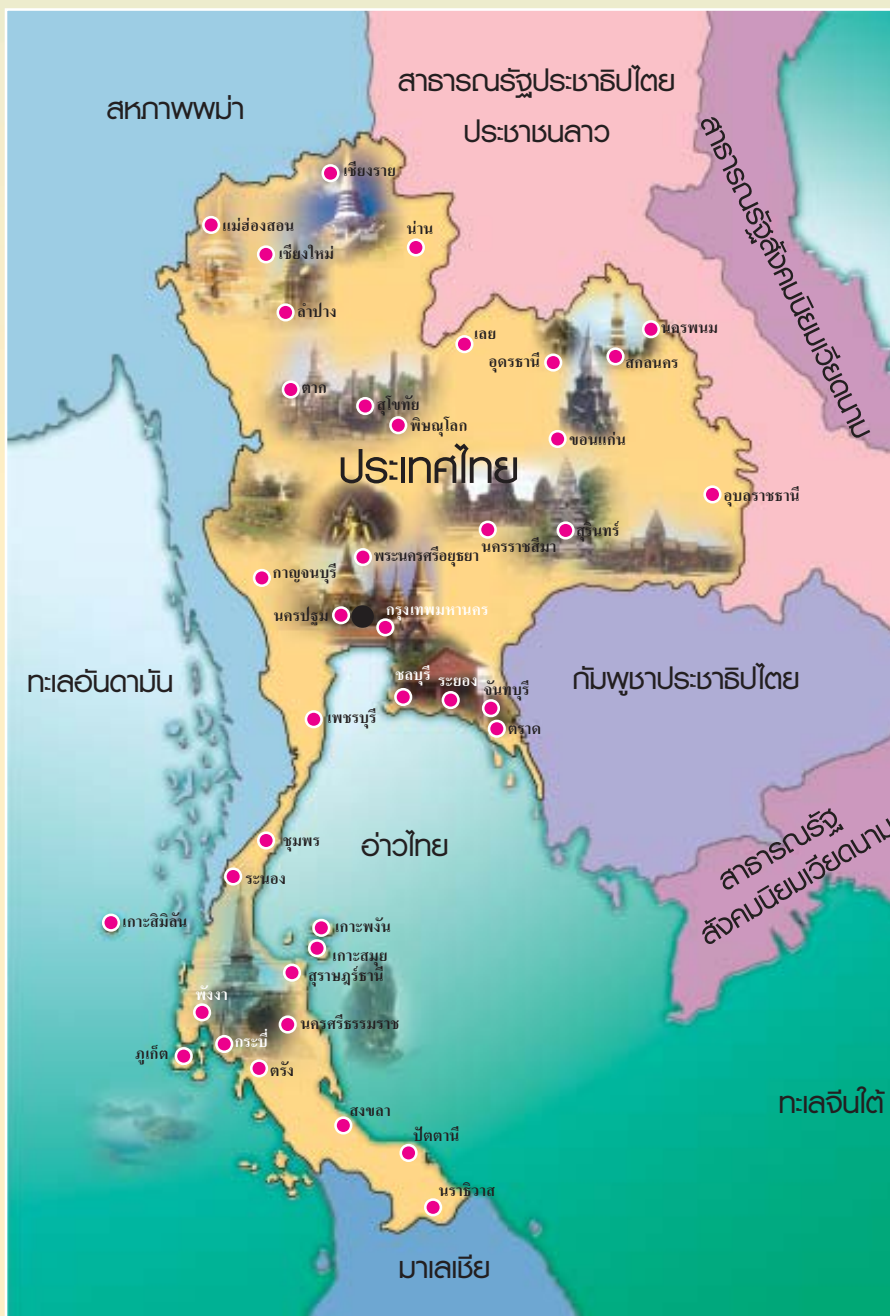
## บทที่ 2

# ข้อมูลพื้นฐานประเทศไทย

### 1. ที่ตั้ง อาณาเขต และพรมแดน

ประเทศไทยตั้งอยู่ในภาคพื้นทวีปเอเชียตะวันออกเฉียงใต้ (Continental Southeast Asia) เทียบบริเวณเส้นศูนย์สูตร โดยเป็นส่วนหนึ่งของคาบสมุทรอินโดจีน (ภาพที่ 2.1)

ภาพที่ 2.1 แผนที่ประเทศไทย



ประเทศไทยมีรูปร่างคล้ายกระบวยตักน้ำหรือชวานโบราณ มีพื้นที่ประมาณ 514,000 ตารางกิโลเมตร มีขนาดใหญ่เป็นอันดับ 3 ในกลุ่มประเทศสมาชิกเอเชียตะวันออกเฉียงใต้ รองจากประเทศอินโดนีเซียและประเทศสหภาพพม่า พรมแดนที่เป็นอาณาเขตรอบประเทศไทย ยาวทั้งหมดประมาณ 8,031 กิโลเมตร เป็นพรมแดนทางบก 5,326 กิโลเมตร พรมแดนชายฝั่งทะเล 2,705 กิโลเมตร โดยเป็นความยาวของทะเลฝั่งอ่าวไทย 1,840 กิโลเมตร และความยาวทางฝั่งทะเลอันดามัน 865 กิโลเมตร

**ด้านทิศเหนือ** จุดเหนือสุดอยู่ที่เขตอำเภอแม่สาย จังหวัดเชียงราย ติดต่อกับพรมแดนของประเทศสหภาพพม่า และประเทศสาธารณรัฐประชาธิปไตยประชาชนลาว

**ด้านทิศใต้** จุดใต้สุดอยู่ในเขตอำเภอเบตง จังหวัดยะลา ติดต่อกับพรมแดนประเทศมาเลเซียและอ่าวไทย

**ด้านทิศตะวันออก** จุดตะวันออกสุดอยู่ในเขตอำเภอพิบูลย์รักษ์ จังหวัดอุดรธานี ติดต่อกับพรมแดนประเทศสาธารณรัฐประชาธิปไตยประชาชนลาว และกัมพูชาประชาธิปไตย

**ด้านทิศตะวันตก** จุดตะวันตกสุดอยู่ในเขตอำเภอแม่สะเรียง จังหวัดแม่ฮ่องสอน ติดต่อกับพรมแดนประเทศสหภาพพม่า ทะเลอันดามัน และช่องแคบมะละกา

ประเทศไทยทั้งประเทศใช้เวลาเดียวกันและนับเวลาก่อนเวลาเฉลี่ยที่กรีนิชประมาณ 7 ชั่วโมง

## 2. ลักษณะภูมิประเทศและภูมิอากาศของไทย

### 2.1 ภูมิประเทศ

จำแนกได้ 3 ลักษณะ คือ

2.1.1 **ที่ราบ** ส่วนใหญ่อยู่ในภาคกลางของประเทศ ได้แก่ บริเวณที่ราบลุ่มแม่น้ำเจ้าพระยาและสาขา คือ แม่น้ำปิง วัง ยม น่าน นอกจากนี้ยังมี ที่ราบลุ่มน้ำแม่กลอง แม่น้ำเพชรบุรี แม่น้ำบางปะกง แม่น้ำท่าจีน และแม่น้ำป่าสัก

2.1.2 **ที่สูง** ส่วนใหญ่อยู่ในภาคตะวันออกเฉียงเหนือ ได้แก่ ที่สูงโคราชซึ่งบนที่สูงนี้มีที่ราบลุ่มน้ำที่สำคัญ คือ แม่น้ำมูล แม่น้ำชี

2.1.3 **ภูเขา** ส่วนใหญ่อยู่ในภาคเหนือและภาคตะวันออกเฉียงใต้ ทิวเขาที่สำคัญ ได้แก่ ทิวเขาแดนลาว หลวงพระบาง ถนองชัย เพชรบูรณ์ และตะนาวศรี

### 2.2 ภูมิอากาศของประเทศ

มี 3 ชนิด คือ

2.2.1 **ภูมิอากาศแบบฝนเมืองร้อนตลอดปี** ได้แก่ บริเวณทางฝั่งตะวันออกของภาคใต้ ลักษณะภูมิอากาศเป็นแบบป่าดงดิบมีฝนตกชุกตลอดปี มีป่าไม้ขึ้นหนาที่บ

2.2.2 **ภูมิอากาศแบบมรสุมเมืองร้อนเกือบตลอดปี** ได้แก่ บริเวณชายฝั่งตะวันตกเฉียงใต้ และภาคตะวันออกเฉียงใต้ ลักษณะภูมิอากาศเป็นแบบมรสุม ปริมาณน้ำฝนรวมเฉลี่ยตลอดปีสูงมาก

2.2.3 **ภูมิอากาศแบบฝนเมืองร้อนเฉพาะฤดูหรือภูมิอากาศแบบทุ่งหญ้าเมืองร้อนหรือทุ่งหญ้าสวันนา** ปริมาณน้ำฝนจะมากในฤดูมรสุมตะวันตกเฉียงใต้ แห้งแล้งในฤดูหนาวคลุมพื้นที่ส่วนใหญ่ของประเทศ ได้แก่ ภาคกลาง ภาคเหนือ และภาคตะวันออกเฉียงเหนือ

**ลมประจำที่พัดผ่าน** ได้แก่ ลมมรสุมตะวันตกเฉียงใต้ เริ่มประมาณกลางเดือนพฤษภาคม ถึงเดือนตุลาคม และลมมรสุมตะวันออกเฉียงเหนือ เริ่มประมาณเดือนพฤศจิกายน ถึงเดือนกุมภาพันธ์

โดยสรุป ประเทศไทยมีภูมิประเทศและภูมิอากาศที่สงบ ร่มเย็น มีปัญหาไม่มากในเรื่องภัยพิบัติตามธรรมชาติที่รุนแรง เช่น ภูเขาไฟระเบิด แผ่นดินไหวหรือความหนาวเย็น

## 3. ประชากร ภาษา และศาสนา

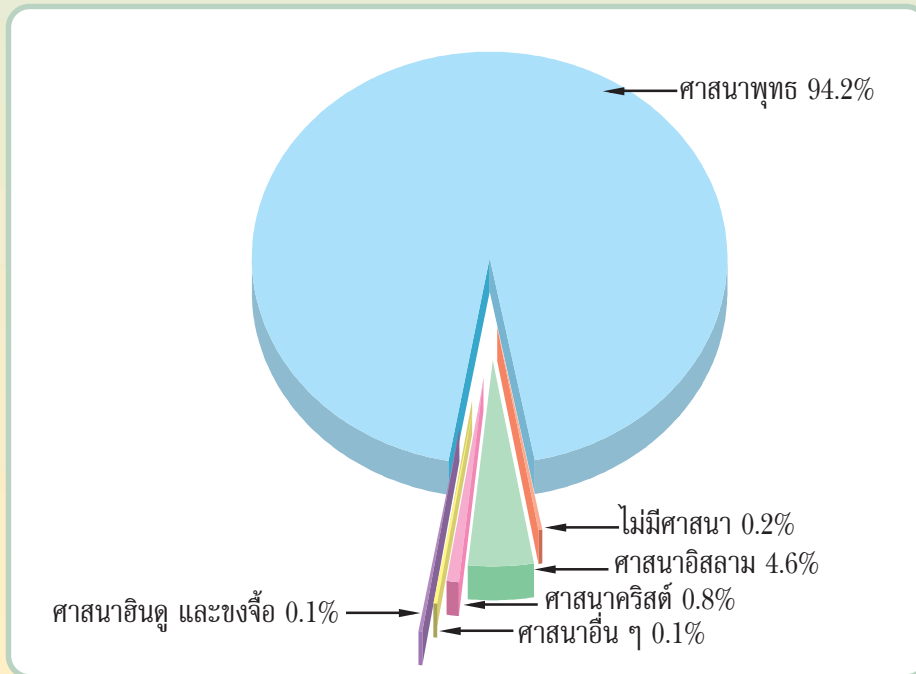
ประเทศไทยมีประชากร 63,079,765 คน ใน พ.ศ. 2546

ประชากรในประเทศไทย เกือบทั้งหมดร้อยละ 99.3 เป็นผู้มีสัญชาติไทย ที่เหลือเป็นผู้มีสัญชาติอื่นๆ เช่น จีน พม่าและลาว

การติดต่อสื่อสาร ใช้ภาษาไทยเป็นภาษาพูด และภาษาเขียน แต่ขณะเดียวกันแนวโน้มการใช้ภาษาอังกฤษก็เริ่มมีบทบาทมากขึ้น โดยเฉพาะในทางธุรกิจ

ประชากรในประเทศไทยส่วนใหญ่นับถือศาสนาพุทธ (ร้อยละ 94.2) รองลงมาเป็นศาสนาอิสลาม (ร้อยละ 4.6) และอื่นๆ (ภาพที่ 2.2)

ภาพที่ 2.2 การนับถือศาสนาของคนไทย



ที่มา: สำมะโนประชากรและเคหะ พ.ศ. 2543, สำนักงานสถิติแห่งชาติ, 2545

#### 4. เศรษฐกิจ

เศรษฐกิจไทยในอดีตนั้นขึ้นอยู่กับภาคเกษตรเป็นหลัก เป็นการเกษตรแบบพึ่งตนเองไม่ได้มีเป้าหมายเพื่อการขายและส่งออก ด้านอุตสาหกรรมเป็นการผลิตหัตถกรรมพื้นบ้าน ต่อมาเมื่อประเทศไทยได้มีการทำสนธิสัญญาเบาริ่งกับประเทศอังกฤษ ใน พ.ศ. 2399 และประเทศตะวันตกอื่นๆ อีกหลายประเทศซึ่งเป็นจุดเริ่มต้นที่ทำให้การดำเนินกิจกรรมทางเศรษฐกิจและการดำเนินชีวิตทั้งในเขตเมืองและชนบทเปลี่ยนแปลงไปสู่การผลิตในลักษณะอุตสาหกรรมเพื่อทดแทนการนำเข้า และเพื่อการส่งออกในที่สุด ระบบเศรษฐกิจของประเทศไทยได้เริ่มเข้าสู่ยุคของการพัฒนาเศรษฐกิจที่มีการวางแผนเศรษฐกิจเป็นระบบ โดยได้จัดทำแผนพัฒนาเศรษฐกิจและสังคมแห่งชาติฉบับที่ 1 (พ.ศ. 2504 - พ.ศ. 2509) จนถึงปัจจุบันเป็นฉบับที่ 9 (พ.ศ. 2545 - พ.ศ. 2549) กล่าวโดยรวมแล้ว ไทยเป็นประเทศที่มีระบบเศรษฐกิจแบบเสรีและเป็นสมาชิกขององค์การการค้าโลก (WTO) ตั้งแต่วันที่ 1 มกราคม 2538

ผลจากการพัฒนาทำให้เศรษฐกิจไทยเติบโตเฉลี่ยร้อยละ 7.8 ต่อปี ในช่วง 3 ทศวรรษที่ผ่านมา โดยเฉพาะในช่วง พ.ศ. 2529-2533 เศรษฐกิจเติบโตถึงเฉลี่ยร้อยละ 10.5 ต่อปี และในช่วง พ.ศ. 2534-2538 เศรษฐกิจเติบโตเฉลี่ยร้อยละ 8.3 ต่อปี จนกระทั่งประเทศไทยกลายเป็นประเทศที่มีรายได้ปานกลาง ต่อมาใน พ.ศ. 2539-2540 ได้เกิดภาวะวิกฤตเศรษฐกิจขึ้น ทำให้เศรษฐกิจถดถอยอย่างรุนแรง และประเทศไทยต้องขอรับความช่วยเหลือจากกองทุนการเงินระหว่างประเทศ (IMF) โดยให้วงเงินกู้แก่ประเทศไทย 17,200 พันล้านดอลลาร์สหรัฐ พร้อมกับเงื่อนไขในการปรับโครงสร้างทางเศรษฐกิจมากมาย

นับตั้งแต่วิกฤตเศรษฐกิจใน พ.ศ. 2540 เป็นต้นมา พบว่า เศรษฐกิจไทยติดลบร้อยละ 1.7 ใน พ.ศ.2540 และติดลบเพิ่มถึงร้อยละ 10.8 ใน พ.ศ. 2541 แต่ใน พ.ศ. 2542-2543 เศรษฐกิจไทยเริ่มมีการฟื้นตัว ทำให้อัตราการขยายตัวทางเศรษฐกิจเพิ่มขึ้นมากกว่าร้อยละ 4 และเริ่มชะลอตัวลงใน พ.ศ. 2544 แต่กลับเริ่มขยายตัวสูงกว่าร้อยละ 5 ใน พ.ศ. 2545 เป็นต้นมา อันเนื่องมาจากการขยายตัวของภาคบริการภายในประเทศ การลงทุนของภาคเอกชนและการส่งออก ซึ่งส่วนหนึ่งเป็นผลจากการดำเนินนโยบายกระตุ้นเศรษฐกิจในระดับรากหญ้าของรัฐบาลชุดปัจจุบัน (ตารางที่ 2.1) จนสามารถชำระเงินกู้คืน IMF ทั้งหมดได้ตั้งแต่ 31 กรกฎาคม พ.ศ. 2546 ก่อนเวลาที่กำหนดไว้ถึง 2 ปี

ตารางที่ 2.1 ภาวะเศรษฐกิจ พ.ศ. 2540 - พ.ศ. 2547

พ.ศ.	อัตราการขยายตัว (ร้อยละ)
2540	- 1.7
2541	- 10.8
2542	4.2
2543	4.6
2544	2.1 <sup>p</sup>
2545	5.4 <sup>p</sup>
2546	6.3 <sup>c</sup>
2547	7.0 <sup>c</sup>

ที่มา : เศรษฐกิจไทยไตรมาสสามและแนวโน้มปี 2546-2547, สำนักงานคณะกรรมการพัฒนาการเศรษฐกิจและสังคมแห่งชาติ

หมายเหตุ : <sup>p</sup> เป็นตัวเลขเบื้องต้น

<sup>c</sup> เป็นตัวเลขประมาณการ

## แนวโน้มเศรษฐกิจในปี 2547

สำนักงานคณะกรรมการพัฒนาการเศรษฐกิจและสังคมแห่งชาติคาดการณ์ว่าเศรษฐกิจไทยในปี 2547 จะมีแนวโน้มขยายตัวอย่างต่อเนื่อง อันเป็นผลจากการฟื้นตัวของเศรษฐกิจโลก โดยเฉพาะในกลุ่มประเทศส่งออกที่สำคัญของไทย อาทิ สหรัฐอเมริกาและญี่ปุ่นที่มีแนวโน้มดีขึ้น การดำเนินมาตรการสนับสนุนการขยายตัวทางเศรษฐกิจของรัฐบาลอย่างต่อเนื่อง และอัตราดอกเบี้ยต่ำ มีผลให้อัตราการขยายตัวทางเศรษฐกิจจะอยู่ในระดับร้อยละ 7.0 อัตราเงินเฟ้อคาดว่าจะเพิ่มขึ้นเป็นร้อยละ 2.4 ขณะที่ดุลบัญชีเดินสะพัดมีแนวโน้มเกินดุล 8.7 พันล้านดอลลาร์สหรัฐอเมริกา หรือคิดเป็นร้อยละ 5.3 ของผลิตภัณฑ์มวลรวมในประเทศ

## 5. ระบบการปกครองของไทย

ประเทศไทยปกครองโดยระบอบประชาธิปไตย อันมีพระมหากษัตริย์เป็นประมุขสูงสุด และอยู่ภายใต้รัฐธรรมนูญแห่งราชอาณาจักรไทย พ.ศ. 2540 ซึ่งประกาศใช้เมื่อวันที่ 11 ตุลาคม 2540 อันถือเป็นรัฐธรรมนูญฉบับประชาชนฉบับแรกของไทย รัฐธรรมนูญไทยได้แบ่งอำนาจอธิปไตยของประเทศ ออกเป็น 3 ส่วนและเป็นอิสระต่อกัน คือ อำนาจอธิปไตย อำนาจ

บริหารและอำนาจตุลาการ นอกจากนี้ ยังมีส่วนราชการอิสระต่าง ๆ ภายใต้รัฐธรรมนูญ ซึ่งคอยตรวจสอบและถ่วงดุลอำนาจ ทั้งสาม ได้แก่ สำนักงานคณะกรรมการป้องกันและปราบปรามการทุจริตแห่งชาติ (ปปช.) สำนักงานคณะกรรมการการเลือกตั้ง (กกต.) สำนักงานคณะกรรมการสิทธิมนุษยชนแห่งชาติ ศาลรัฐธรรมนูญ เป็นต้น

ในด้านนิติบัญญัตินั้นใน พ.ศ. 2543 เป็นครั้งแรกที่มีการเลือกตั้งวุฒิสมาชิก รวม 200 คน และต้นปี 2544 เป็นครั้งแรกที่มีการเลือกสมาชิกสภาผู้แทนราษฎร ทั้งแบบเขตเลือกตั้ง (400 คน) และแบบบัญชีรายชื่อ (Party list) รวม 100 คน

การบริหารราชการของไทยในปัจจุบันอยู่ภายใต้พระราชบัญญัติระเบียบบริหารราชการแผ่นดิน พ.ศ. 2534 และแก้ไขเพิ่มเติม ฉบับที่ 5 (พ.ศ. 2545) โดยแบ่งเป็น 3 ส่วน (ภาพที่ 2.3)

## 5.1 การบริหารราชการส่วนกลาง

5.1.1 **พระมหากษัตริย์** เป็นองค์พระประมุขของประเทศ ทรงใช้อำนาจนิติบัญญัติทางรัฐสภา, อำนาจบริหารทางคณะรัฐมนตรี และอำนาจตุลาการทางศาล

5.1.2 **คณะรัฐมนตรี** เป็นรัฐบาล มีหน้าที่รับผิดชอบในการบริหารประเทศ โดยรัฐธรรมนูญกำหนดให้รัฐบาลไทยเป็นรัฐบาลในระบบรัฐสภา กล่าวคือ จะต้องมีความเสี่ยงอย่างมากในสภาและตลอดระยะเวลาในการบริหารประเทศจะถูกควบคุมโดยรัฐสภา

5.1.3 **การจัดระเบียบบริหารราชการส่วนกลาง** ตามพระราชบัญญัติปรับปรุงกระทรวง ทบวง กรม พ.ศ. 2545 จัดแบ่งเป็นกระทรวงและส่วนราชการที่มีฐานะเป็นกระทรวง จำนวน 20 แห่ง คือ

- (1) สำนักนายกรัฐมนตรี
- (2) กระทรวงกลาโหม
- (3) กระทรวงการคลัง
- (4) กระทรวงการต่างประเทศ
- (5) กระทรวงการท่องเที่ยวและกีฬา
- (6) กระทรวงการพัฒนาสังคมและความมั่นคงของมนุษย์
- (7) กระทรวงเกษตรและสหกรณ์
- (8) กระทรวงคมนาคม
- (9) กระทรวงทรัพยากรธรรมชาติและสิ่งแวดล้อม
- (10) กระทรวงเทคโนโลยีสารสนเทศและการสื่อสาร
- (11) กระทรวงพลังงาน
- (12) กระทรวงพาณิชย์
- (13) กระทรวงมหาดไทย
- (14) กระทรวงยุติธรรม
- (15) กระทรวงแรงงาน
- (16) กระทรวงวัฒนธรรม
- (17) กระทรวงวิทยาศาสตร์และเทคโนโลยี
- (18) กระทรวงศึกษาธิการ
- (19) กระทรวงสาธารณสุข
- (20) กระทรวงอุตสาหกรรม

ภายใต้กระทรวง จะมีกรม และหน่วยงานที่มีฐานะไม่เป็นกรมอีก รวม 156 ส่วนราชการ สำหรับส่วนราชการของกระทรวงกลาโหมขณะนี้อยู่ระหว่างการปรับปรุงส่วนราชการตามกฎหมายว่าด้วยการจัดระเบียบราชการกระทรวงกลาโหม ให้แล้วเสร็จภายในสองปี ตามมาตรา 55 ของ พ.ร.บ. ปรับปรุงกระทรวง ทบวง กรม พ.ศ. 2545 และยังมีส่วนราชการที่มีฐานะเป็นกรมซึ่งไม่สังกัดสำนักนายกรัฐมนตรี และกระทรวง จำนวน 9 แห่ง คือ สำนักราชเลขาธิการ สำนักพระราชวัง สำนักงานพระพุทธศาสนาแห่งชาติ สำนักงานคณะกรรมการพิเศษเพื่อประสานงานโครงการอันเนื่องมาจากพระราชดำริ สำนักงานคณะกรรมการวิจัยแห่งชาติ ราชบัณฑิตยสถาน สำนักงานตำรวจแห่งชาติ สำนักงานป้องกันและปราบปรามการฟอกเงิน และสำนักงานอัยการสูงสุด

## 5.2 การบริหารราชการส่วนภูมิภาค

**ราชการส่วนภูมิภาค** หมายถึง ราชการของกระทรวง ทบวง กรมต่างๆ ซึ่งได้แบ่งแยกออกไปดำเนินการตามเขตการปกครองของประเทศ ภายใต้การดูแลของผู้ว่าราชการจังหวัด โดยมีเจ้าหน้าที่ของราชการส่วนกลาง ซึ่งได้รับการแต่งตั้งออกไปประจำตามเขตการปกครองส่วนภูมิภาค เพื่อบริหารราชการภายใต้การบังคับบัญชาของราชการส่วนกลางที่ได้แบ่งอำนาจให้ไปดำเนินการแทนเฉพาะบางเรื่อง บางประการเท่านั้น ราชการส่วนกลางมีอำนาจที่จะเปลี่ยนแปลง แก้ไขคำสั่งของส่วนภูมิภาคได้ **ผู้มีอำนาจสั่งการขั้นสุดท้ายก็คือ ราชการส่วนกลาง**

การจัดระเบียบราชการบริหารส่วนภูมิภาค แบ่งออกเป็น จังหวัด รวม 75 จังหวัด และอำเภอ/กิ่งอำเภอ รวม 795 อำเภอ/81 กิ่งอำเภอ

## 5.3 การบริหารราชการส่วนท้องถิ่น

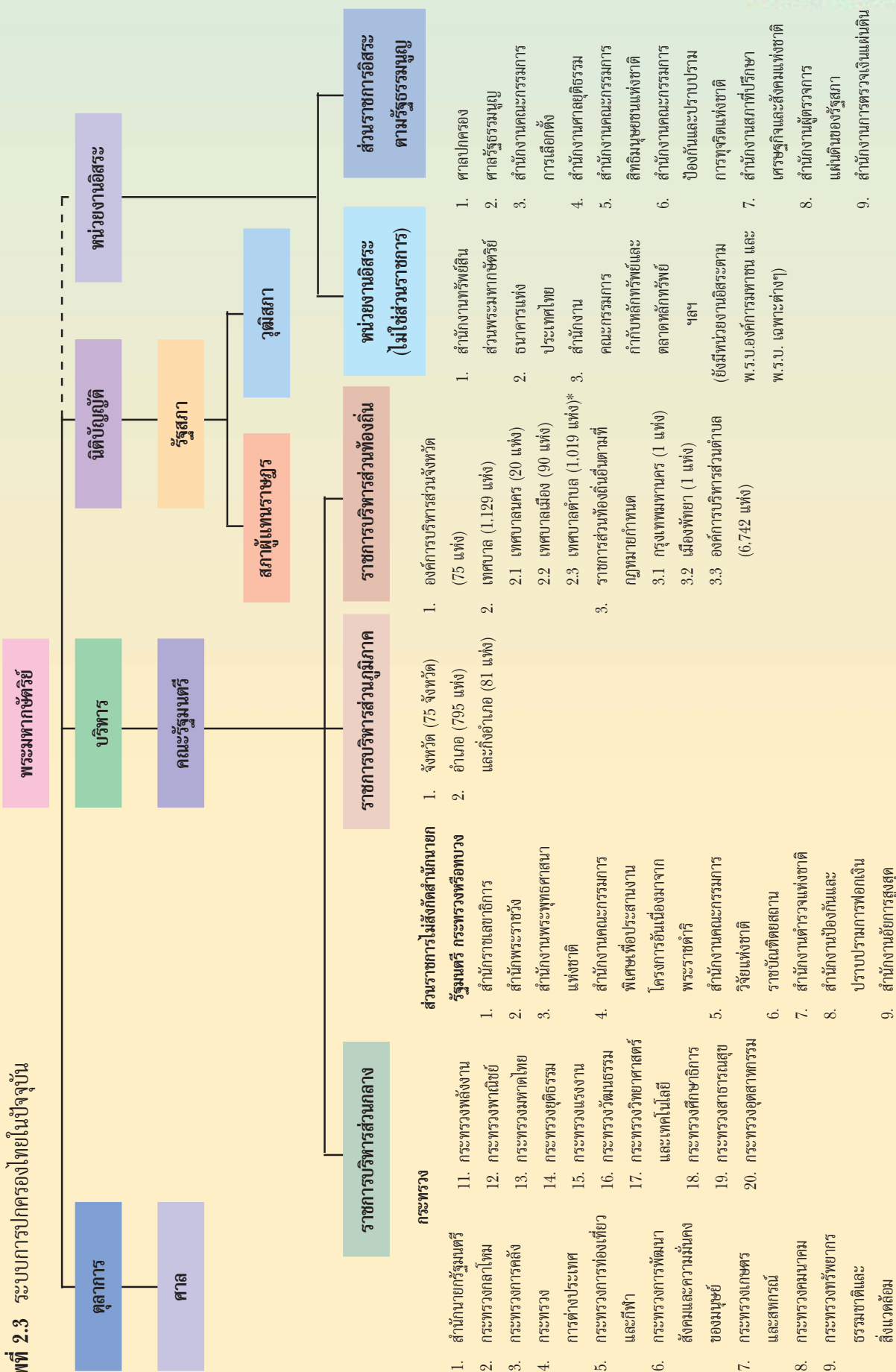
**การปกครองท้องถิ่น** หมายถึง การที่ประชาชนในท้องถิ่นมีอำนาจในการปกครองตนเองโดยอิสระ ภายใต้ขอบเขตของกฎหมาย โดยต้องมีลักษณะอย่างน้อย 4 ประการ คือ

- 5.3.1 เป็นนิติบุคคล
- 5.3.2 ผู้บริหารหรือสมาชิกสภาท้องถิ่น ได้รับเลือกตั้งจากประชาชนทั้งหมดหรือบางส่วน
- 5.3.3 มีรายได้และงบประมาณเป็นของตนเอง
- 5.3.4 มีอิสระในการบริหารงาน ภายใต้ขอบเขตของกฎหมาย

การจัดระเบียบบริหารราชการส่วนท้องถิ่นของไทย แบ่งออกเป็น 4 ประเภท คือ **องค์การบริหารส่วนจังหวัด** (75 แห่ง) **เทศบาล** (1,129 แห่ง) และราชการส่วนท้องถิ่นอื่นที่กฎหมายกำหนด ซึ่งมี 3 ลักษณะคือ **กรุงเทพมหานคร** (1 แห่ง) **เมืองพัทยา** (1 แห่ง) และ**องค์การบริหารส่วนตำบล** (6,742 แห่ง)



ภาพที่ 2.3 ระบบการปกครองไทยในปัจจุบัน



หมายเหตุ: \*เปลี่ยนแปลงจากสภาภิบาลเป็นเทศบาลตำบลทั้งหมดใน พ.ศ. 2542



การสาธารณสุขไทย  
๒๕๔๔-๒๕๔๗

